

Frit i Byens Udkant ligger Statsfængslets store, graa Bygning, fire Etager høj og af Udseende som en massiv Fabrik. Men trods Landskabets venlige, aabne Linier en skarpt isoleret Enklave under andre Love og Vilkaar end dem, der gælder udenfor.

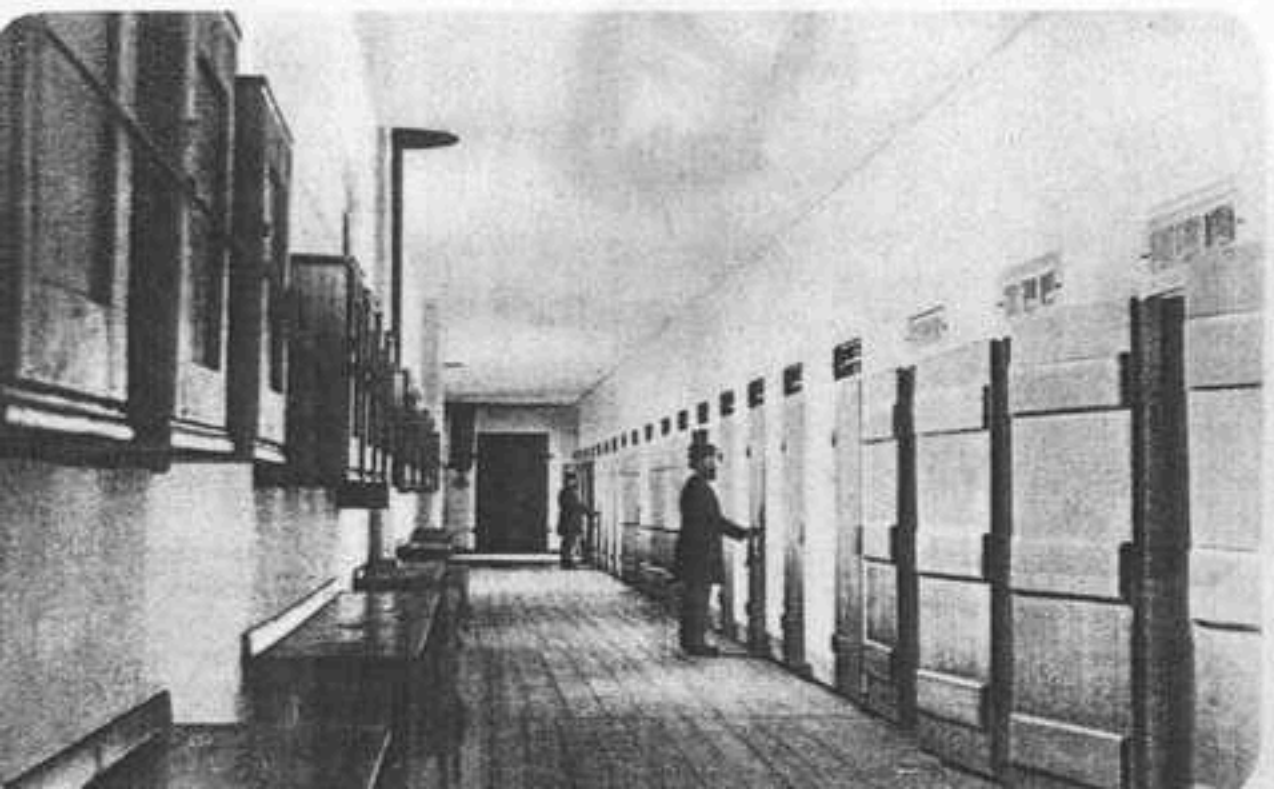
HORSENS TUGTHUS

Horsens Tugthus, eller som det nu hedder, Horsens Statsfængsel, er trods sin ærværdige Alder, omkring femogfirs Aar, en moderne og human Institution. BILLED-BLADET bringer her en Række Optagelser fra dens Indre og af dens daglige Liv frem for Offentligheden, som her faar Lejlighed til at sætte sig ind i denne isolerede Funktion af Samfundets Apparat. Fængslet har Plads til 336 Fanger af tre Kategorier. 1: Fængselsfanger, d. v. s. ældre Personer, der har været straffet flere Gange før. 2: Arbejdshusfanger, som befinder sig i en Slags Internering, hvis Varighed, indtil fem Aar, afhænger af deres Forhold. Og 3: Fanger i Sikkerhedsforvaring, d. v. s. dem, der erfaringsmæssigt er uimodtagelige for Paa-virkning af Fængselstraf, og hvis Ophold varierer mellem fire og tyve Aar.

FOT.: AXEL ROM-KJELSTRUP



Over Portalen, Skæbnerens Port, er Husets Tilegnelse indskrevet i Sten mellem to Kongers Initialer, grundlagt under Chr. VIII, udlændt under Fr. VII. Til højre ses Porten Ydernuren, som hidtil har været tillukket for Offentlighedens Indsigt.



Til venstre et gammelt Fotografi af en Cellegang med Bræddegulv, Spiseborde, Vægskabe og Døre, der aabnes udad. Tiden er midt i 80'erne. Til højre den samme Gang i Dag efter Fængslets Modernisering for fem Aar siden, med støbt Gulv, høje Gelænder og Døre, som aabnes indad. Hele Celleblokken er centraliseret ved den gennemgaaende Trappeskakt.

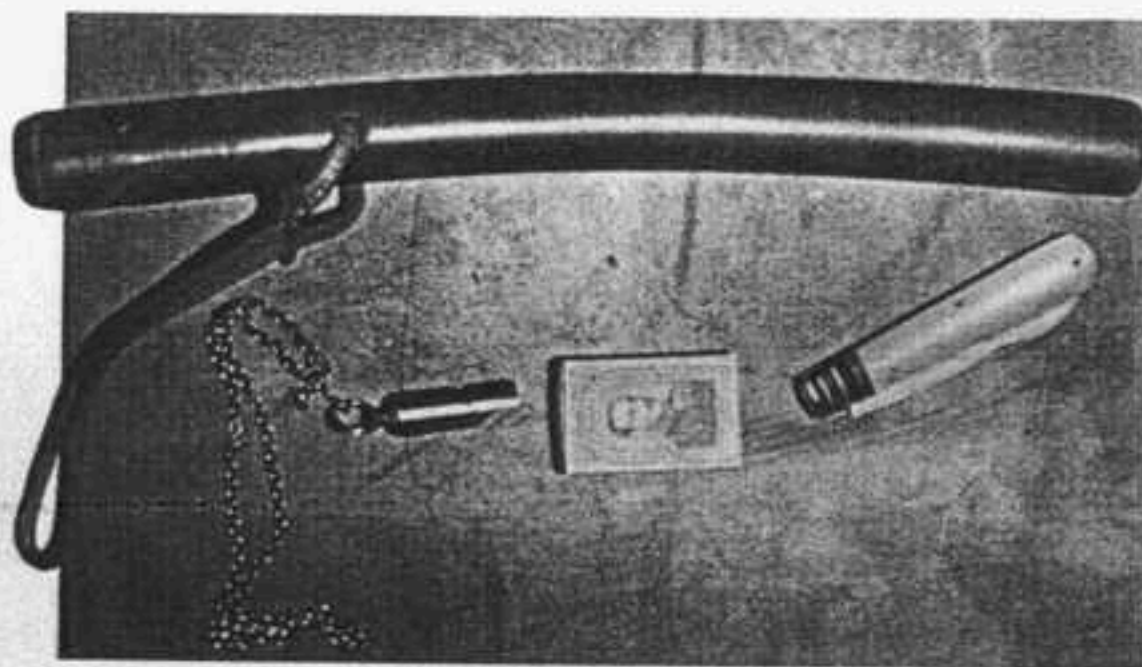




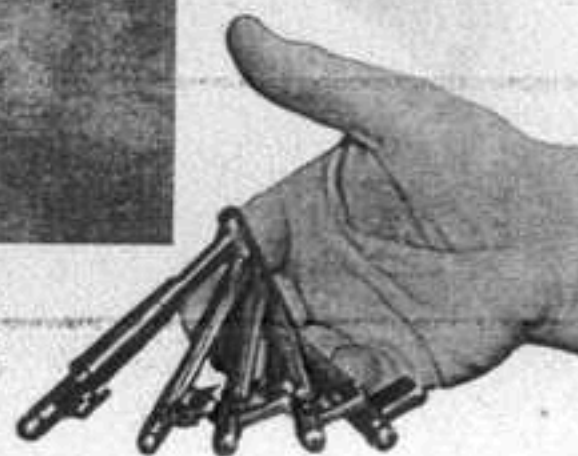
Gennem et Kikhul i Celledøren holder Overbetjent Jessen Vind (herover) Opsyn med Fangen. Overbetjenten har i en lille Menneskealder gjort Tjeneste i Horsens.



Fængslets Chef er Inspektør K. Borgsmid-Hansen, tidligere Vice-inspektør i Nyborg Straffeanstalt. Han præger Institutionen med sin menneskelig Forstand, men samtidig med Krav om ubrydelig Disciplin.



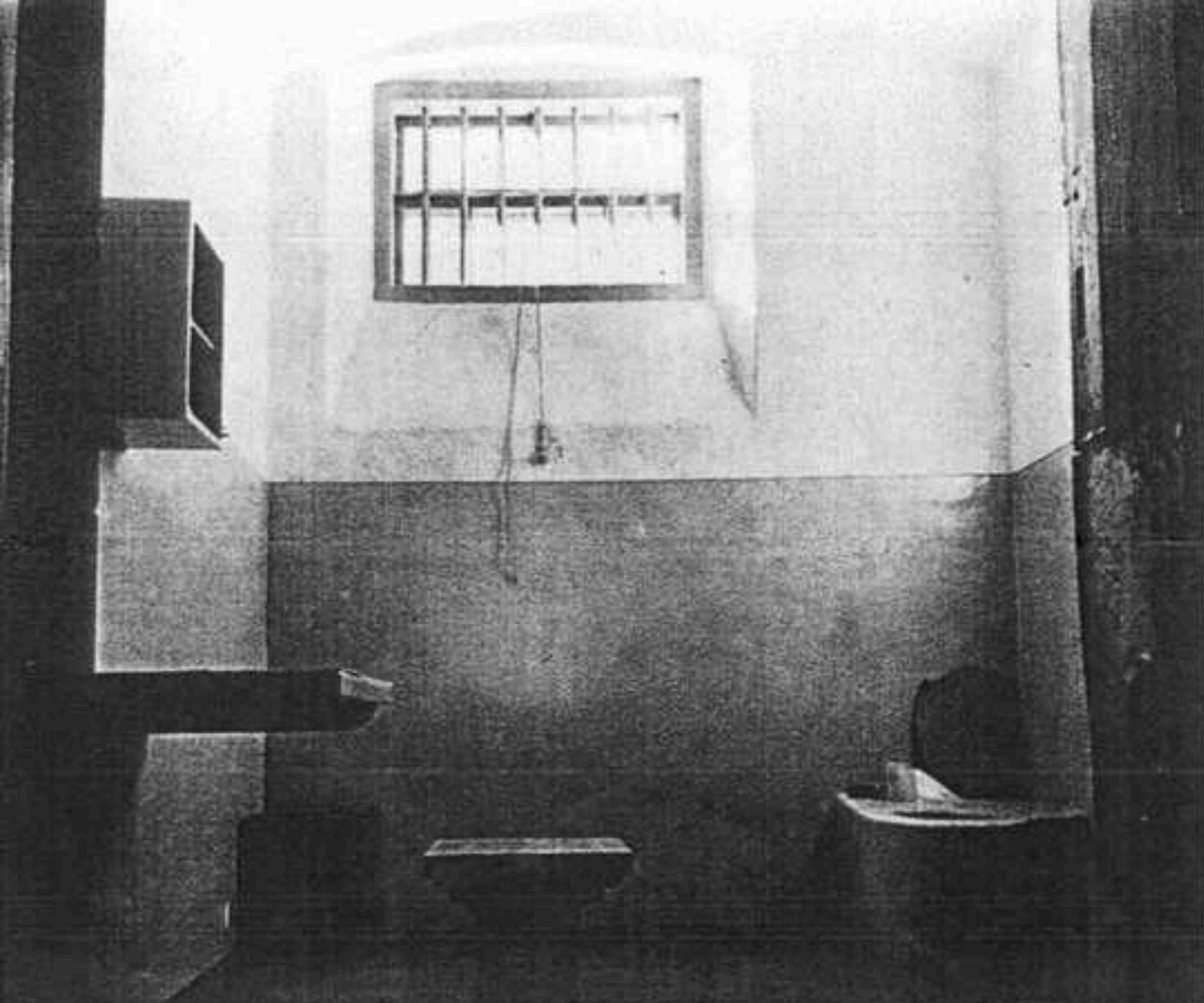
Intet Vaaben hører til Fængselsbetjentens Udstyr, kun en Gummi-knippe, en Fløjte, en Æske Tændstikker og en Kniv, der kan komme til Nytte, hvis det gælder om at redde en Fange fra en fortvivlet Handling.



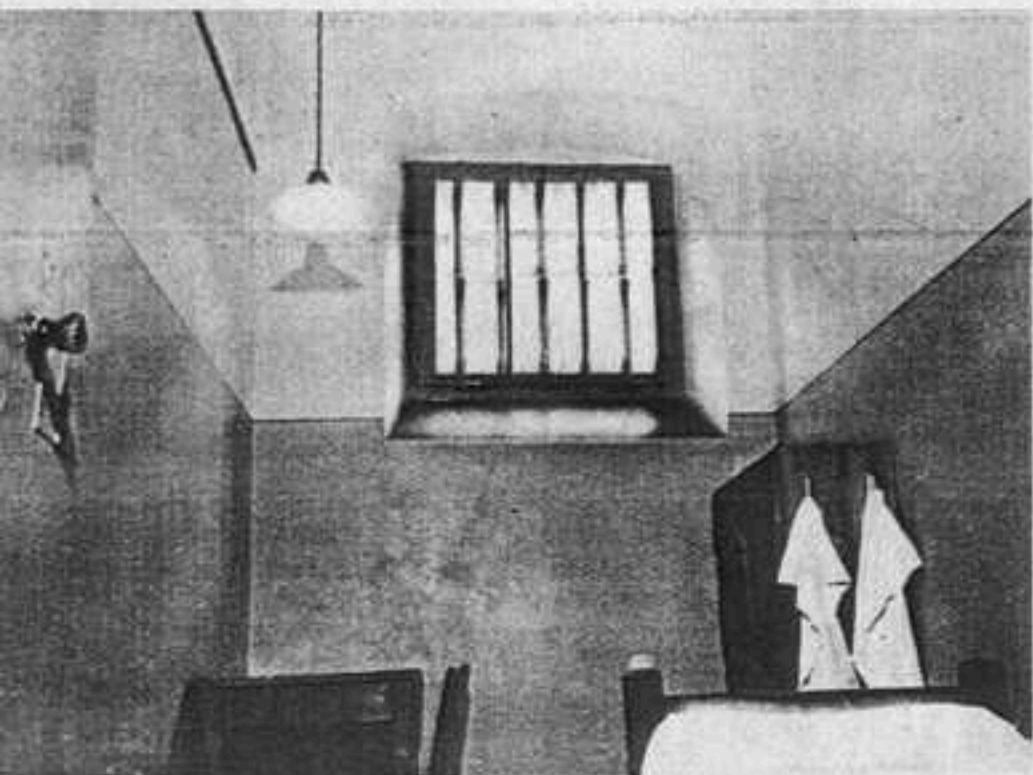
Lyden af Nøgler og Laase lever ustandselig inde i det store, graa Hus. Her er Inspektørens fem Universalnøgler, der forenkler Adgangen til Hundreder af laaste Døre i een Haand.



Til venstre ses Udstyret, som en Fange faar ved sin Ankomst til Stats-fængslet. Benklæder, Vest og Trøje, Seler, Sokker og Undertøj. Lagen, som skiftes hver 4. Uge. De to ternede Stykker er et Lømmetørklæde og Halsbindet, som i Danmark er blevet symbolsk for Uniformen, ligesom Tværstriberne i den amerikanske Fange-drugt. Huen er groft syet med sort Skygge. Tre Par Sko til Brug i Cellen, i Værkstedet og til Gaardturen. Spisebestik og Toiletgrejer, Sæbe, Tandbørste og Kam. Fangerne faar et ugentlig Bad, og har de særligt snavset Arbejde, er der intet i Vejen for, at de kan faa et ekstra Bad.

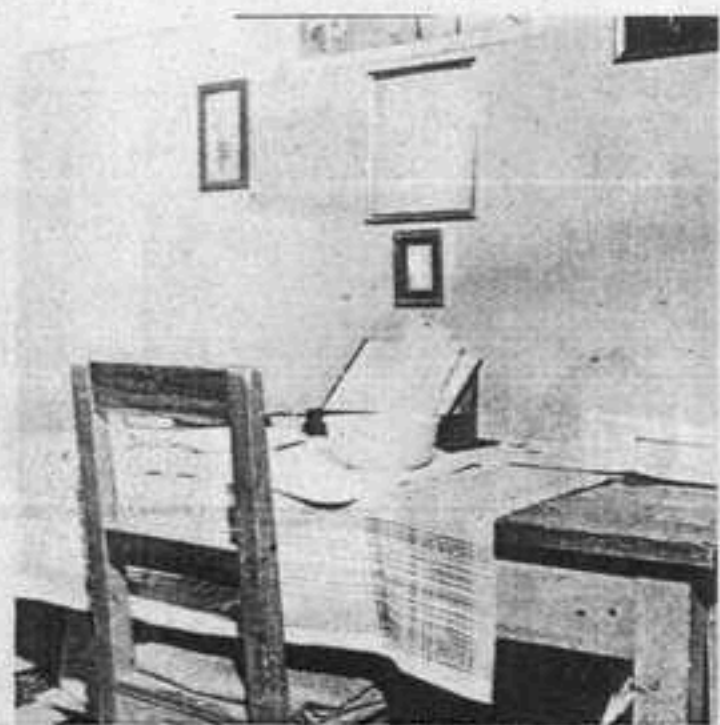


Fangen har gjort sig fortjent til visse Indrømmelser og faaet sit Ønske om et Musikinstrument opfyldt. Men kun smaa Instrumenter tillades: Mundharper, Mandoliner, Violiner eller som her: en Banjo. De laver dem ofte selv!



Celle for Fængselsfange i Begyndelsesstadium. Vægpryd og anden Udsmykning er endnu ikke tilladt, Udstyret forenklet til Bord, Stol, Poiletskab og Seng. Lampen hænger saa højt, at den ikke kan naas.

Vi aabner Dørene til Fængslets forskellige Celletyper, svarende i Udstyr til Beboernes Rang ifølge Klassereglementet. Øverst ses den strengeste, en Modtagelsescelle i Kælderen, hvor Fangen tilbringer indtil de tre første Døgn indenfor Murene. Den er spartansk møbleret med Klapbord, Bænk og Hylde, Papirkurv og W. C. Men i en saadan Celle tilbragte en Livsfange lange Tider, fordi han var kommet til at holde af den og efterhaanden fik den udstyret med Billeder, Bøger og Fuglebur.



Beboeren i denne Celle er Fange i Sikkerhedsforvaring. Han er steget højt i Rang, har Bøger og Billeder, baade brogede Illustrationer og Familiefotografier. Bordet er dækket til Middag.



Fløget fanger Solstriben fra Gittervinduet. Morgenavisen ligger parat, og naar den er læst, gaar han i Gang med Hækletøjet.



Cellen antager Karakter af et Værelse. Lampen har Silkeskærm, Potteplanter blomstrer, og paa Væggen Billeder i Ramme. Bag Lampen hænger Kongens Portræt. Alt er anskaffet for Fangens Arbejdsfortjeneste.



En talentfuld Fange dyrker Maleriet i sin Fritid og fremkalder det aabne, frie Lands Idyl med Oliefarver paa Lærredet. Saa samles hans Tanker om lykkelige Oplevelser fra de sorgløse Dage.



Sygeseng i Hospitalsafdelingen. Rummet er lyst og venligt, ikke meget forskelligt fra ethvert andet Hospital, undtagen ved Vinduernes strenge Jerngitter. Der er Temperaturtavle paa Væggen og Sengebord med Medicinskaale.

Fongerne har mindst otte Timers Arbejdsdag, afbrudt af Maaltider og Gaardture, med Beskæftigelse i forskellige Værksteder. Her er Fængslets Dagsorden: Kl. 6 Opmonstring. Kl. 6.45 Frokost. Kl. 7.15 Arbejde. Kl. 11.05 Gaardtur I. Kl. 12 Middag. Kl. 13 Opvask. Kl. 13.20 Arbejde. Kl. 17.10 Gaardtur II. Kl. 18.05 Aftensmad. Kl. 18.35 Arbejde. Kl. 20 Fritime. Kl. 21.30 Afmonstring. Til højre serverer Betjenten Middagen, der ligesom de øvrige Maaltider indtages i Cellen. Herunder Køkkenet.



Frokosten om Morgenen udgør et Krus Te med to Rundtenommer Rugbrød, en tyk Skive Sigtebrød og et Maal Margarine i Papir. Kniven til at smøre med har Fangen i Cellens Bordskuffe, og Servicet vaskes op tillige med det fra Aftensmaden den foregaaende Dag efter Middag.



Til venstre er Aftensbordet dækket: en Skaal Grød med Mælk i Kruset, der bærer Fængslets kronede Initialer, og to Stykker Rugbrød med Margarine og Leverpostej eller — efter Skifte — med Ost.

Til højre ser De Reglementet, over Begunstigelser og Lempelser for Fanger. I Henhold til deres Opførsel inddeles Fangerne i Klasser fra 1 til 4 med stigende Fordele. Yderpunkterne er det strenge Begyndelsesstadium og det milde Overgangs- og Slutstadium. Dagpengene varierer fra ti til halvtreds Øre.



Det er Middagen, i dette Tilfælde Sødssuppe i Tinskaalen, et Stykke Sylte med Sennep og stuede Gulerødder paa Tintalserkenen, nydeligt anrettet paa Bakke med ren Serviet. Fangeren har en hel Time til at nyde de to Retter i.

OVERSIGT

1922

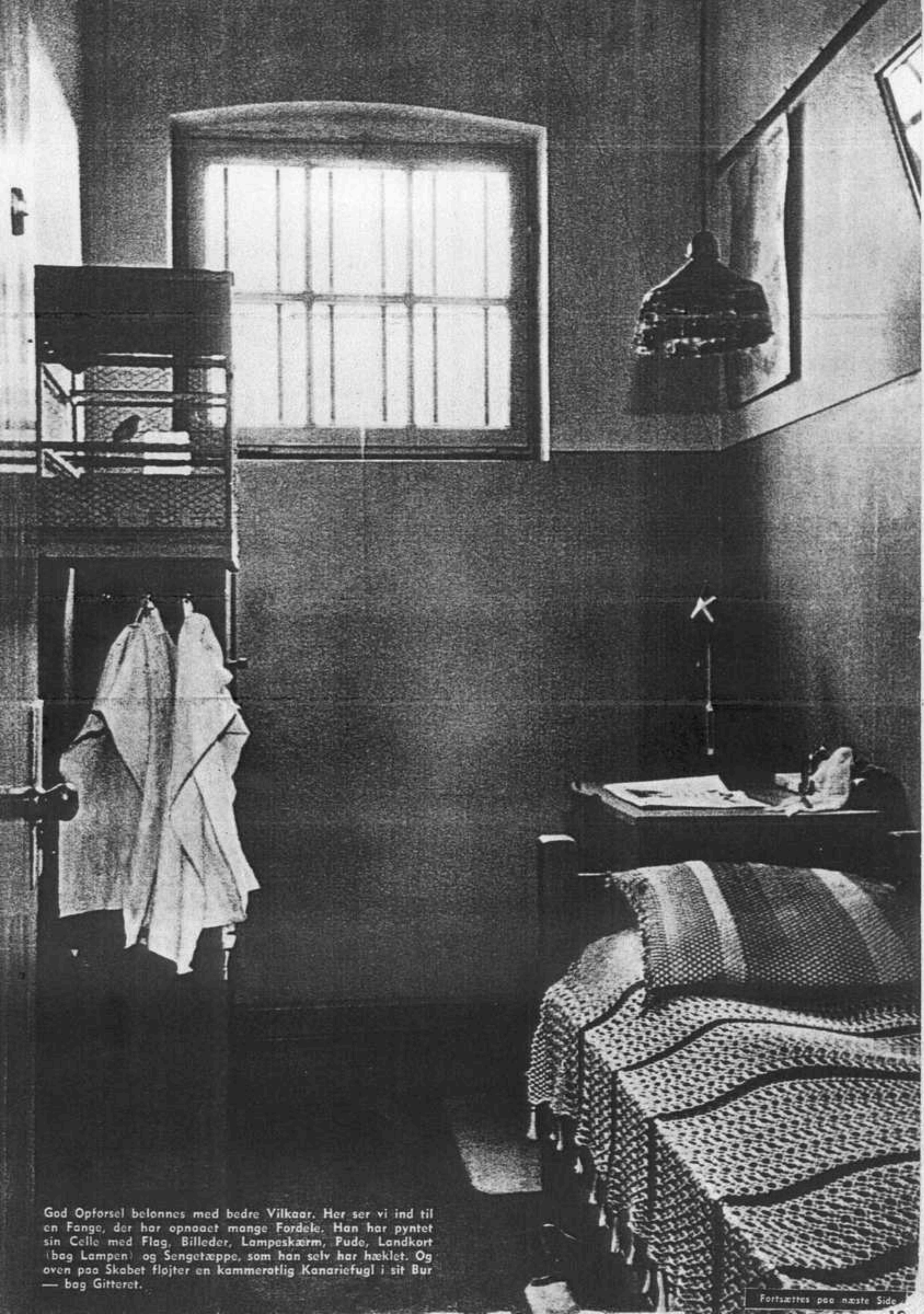
BEGUNSTIGELSER OG LEMPelser EFTER KLASSEREGLEMENTET
AF 30. DECEMBER 1902.

Stilles	År	År	År	År	År med	År med	År med	År med	År med	År med
Begynnelses	10	10	10	10	10	10	10	10	10	10
1	10	10	10	10	10	10	10	10	10	10
2	10	10	10	10	10	10	10	10	10	10
3	10	10	10	10	10	10	10	10	10	10
4	10	10	10	10	10	10	10	10	10	10
5	10	10	10	10	10	10	10	10	10	10
6	10	10	10	10	10	10	10	10	10	10
7	10	10	10	10	10	10	10	10	10	10
8	10	10	10	10	10	10	10	10	10	10
9	10	10	10	10	10	10	10	10	10	10
10	10	10	10	10	10	10	10	10	10	10

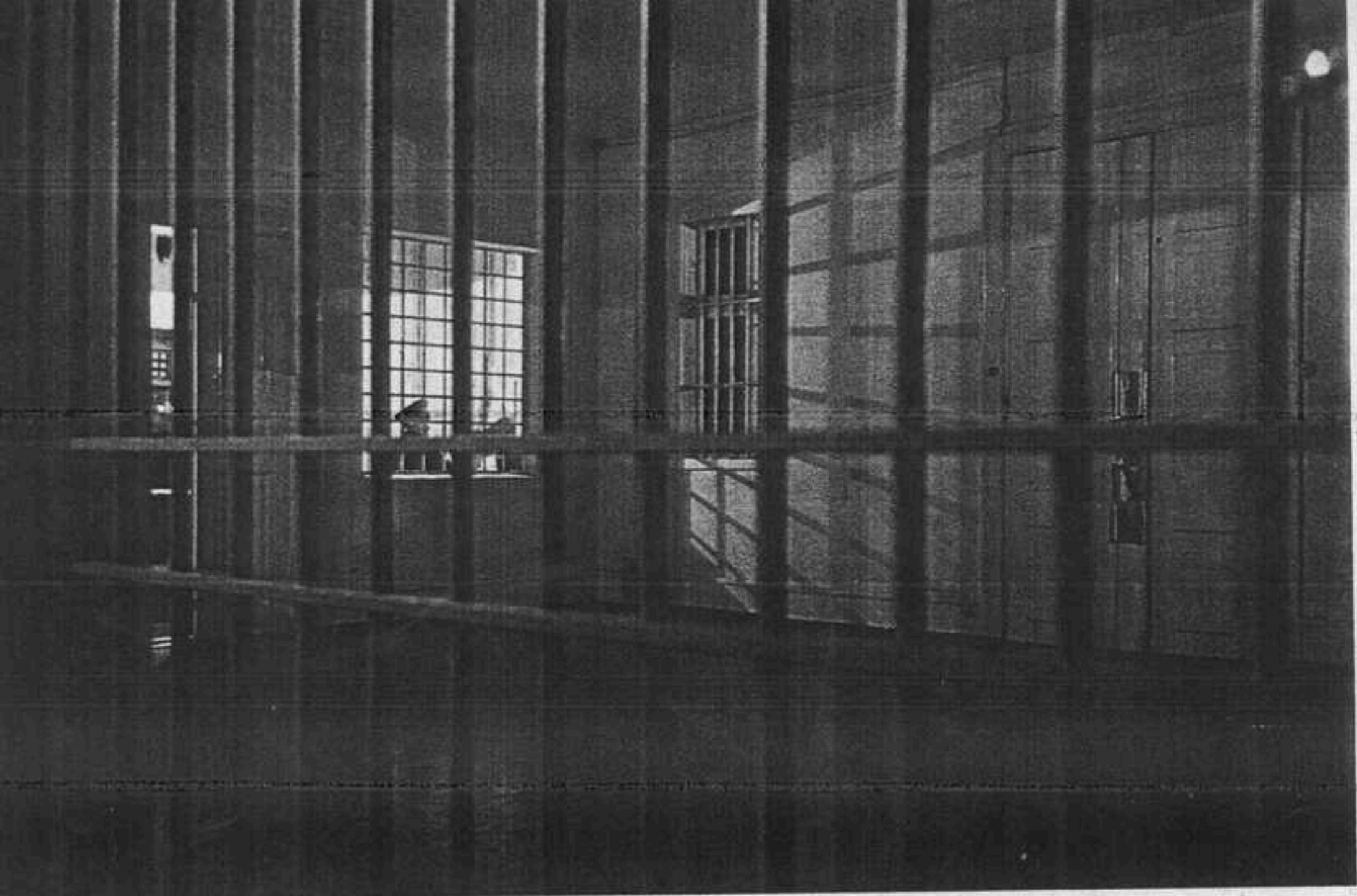
Statistisk Tidsskrift, København, Januar 1923

INSPEKTÖREN

Fortsættes paa næste Side



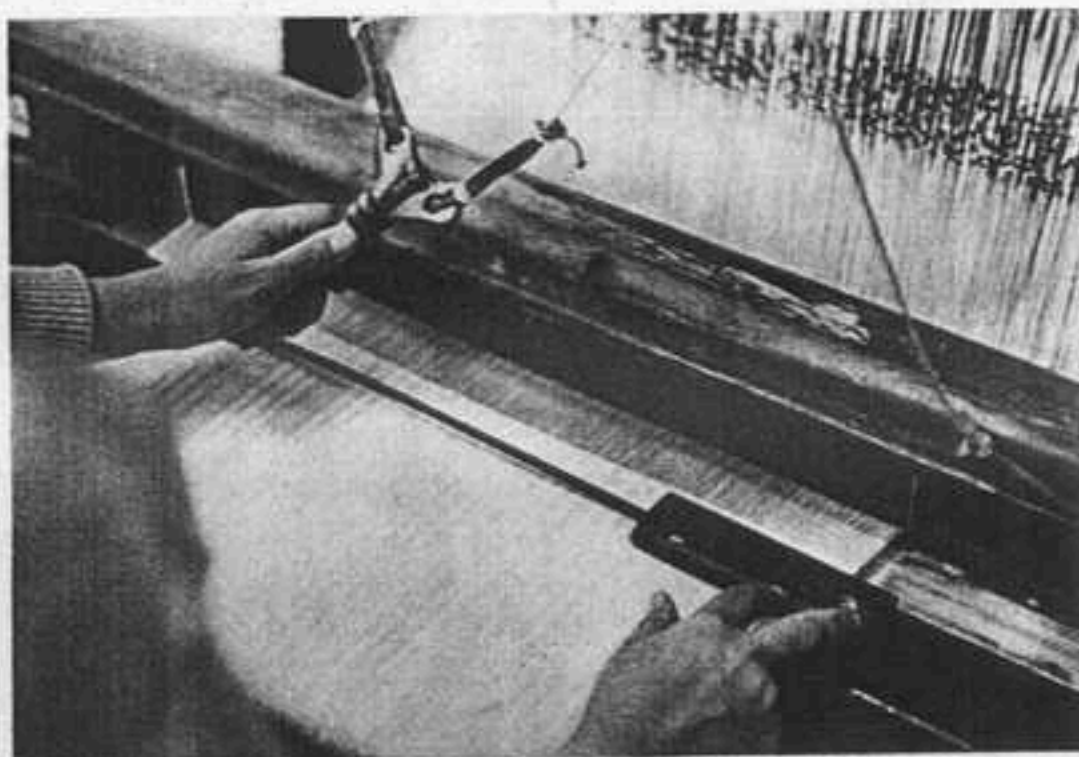
God Opførsel belønnes med bedre Vilkaar. Her ser vi ind til en Fange, der har opnaact mange Fordele. Han har pyntet sin Celle med Flag, Billeder, Lampeskærm, Pude, Landkort (bag Lampen) og Sengetæppe, som han selv har hæklet. Og oven paa Skabet fløjter en kammerotlig Kanarie i sit Bur — bag Gitteret.



Hvorhen Sollyset folder, brydes det af Gitrenes Skygge. Vi ser her Fængslets Entré, med Døren i Baggrunden, som lukker for Aar, skiller mellem Friheden og den strengeste Strafanstalt i Danmark. Dette er det første Indtryk bag Tremmerne, som Fangen modtager paa Vej til sin Celle.



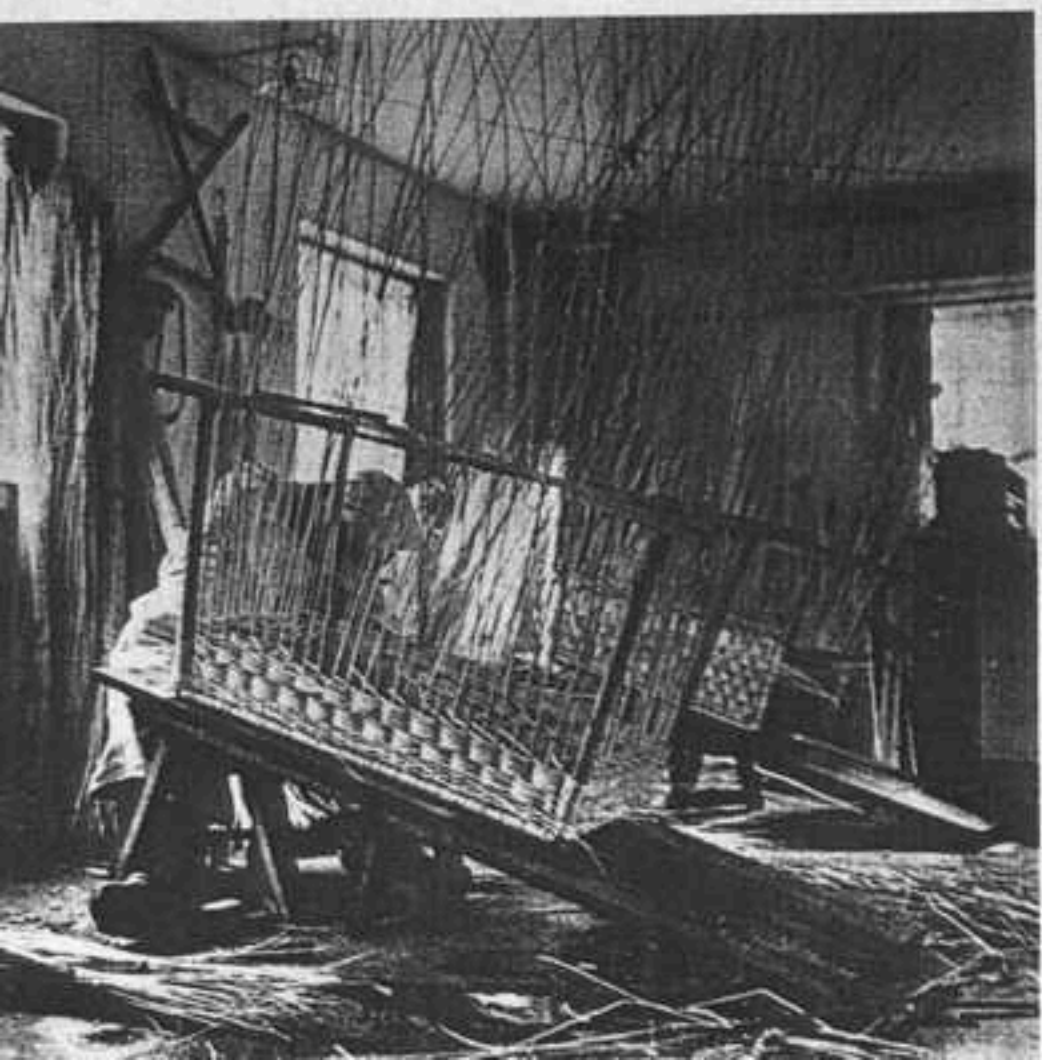
Aftenens Fritime læser Fangerne eller dyrker Husflid. Her er nogle resultater af Fingerfærdighed, Skotten er modelleret i opblødt Avispapir.



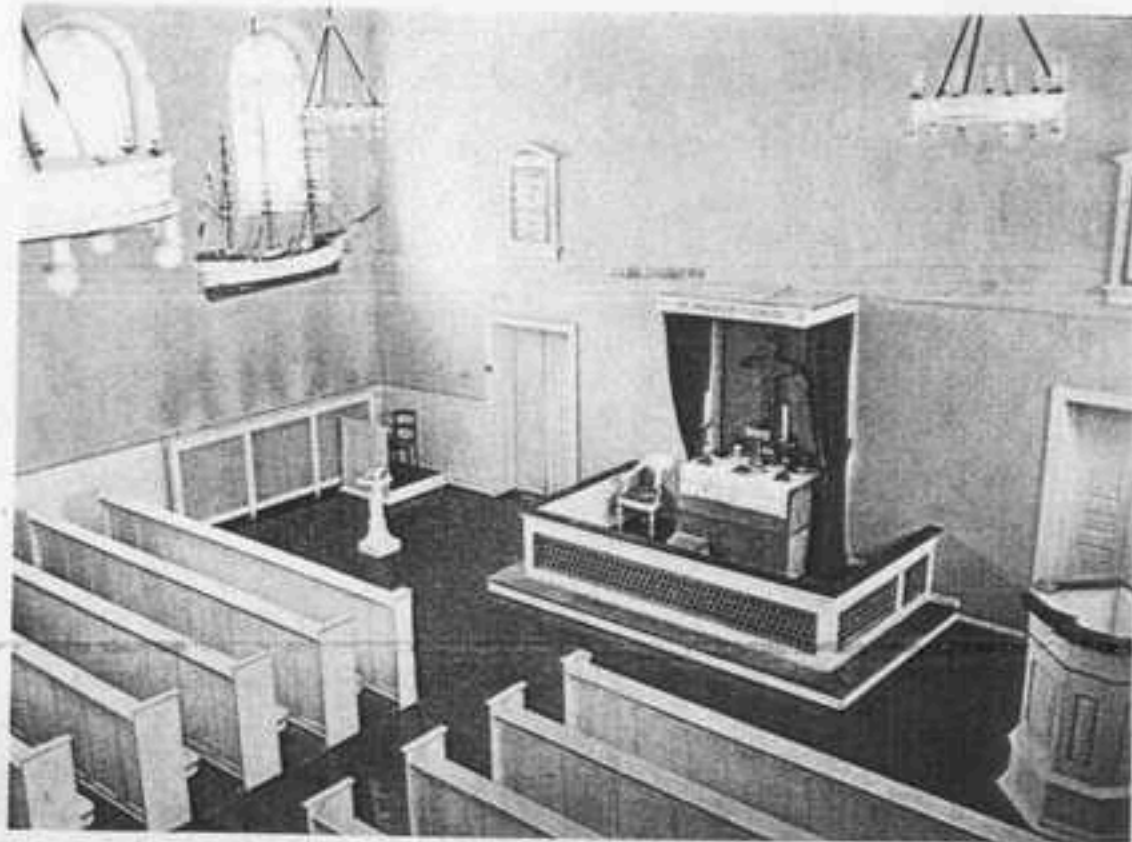
Herover væves et Haandklæde til Statsbannerne med D. S. B.-Initialerne. Tænk paa det, næste Gang De vasker Hænder i Toget!

Til venstre: I Kurvemageriet fletter Fangerne de store Beholdere, som Postkontorerne bruger til Opsamling af Pakker og Breve. Materialet er Pile, der delvis vokser paa Fængslets Grund.

Til højre modtages Besøg. Parterne sidder frit med hinanden ved et Bord, medens Betjenten kontrollerer Samtalen.



Pastor Axel Holm, Fængselspræsten, gennemlæser alle indgaaende og udgaaende Breve til og fra Fangerne for at kende deres Sindelag. Avisholdet gennemses af Inspektionen og beskæres i fornødent Fald. Til højre: Interiør af Kirken i Statsfængslet, et lyst harmonisk Rum med Alter, Prædikestol og endog Døbefont. Stolen i Baggrundens Hjørne er til en Fængselsbetjent. Herunder Pastor Holm.



Fængslet har beredt sig til Natten. I Cellerne er Fangerne gaaet til Ro, og deres Klæder har de, som Reglementet byder, lagt ud paa Gangene. Paa Trappen, der gaar tværs gennem samtlige Etager, kan en enkelt Betjent kontrollere hele Blokken. Til venstre ser vi en Fanges smukt sammenlagte Tøj udenfor hans Dør.

Nattevagten, der patruljerer udenfor Murene, er bevæbnet — blandt andet med en Hund.



n-
er
n-
o-
dr
le,
et
a-
i
s
i
k-